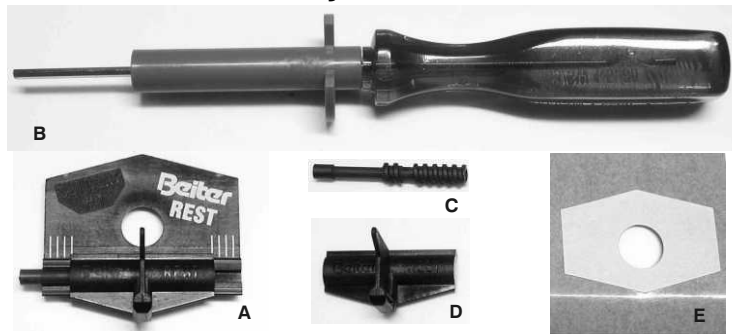


Instalación / Ajuste/ Instrucciones

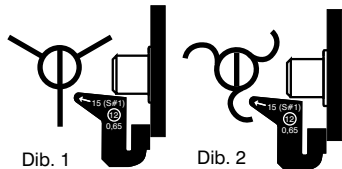


Equipamiento Básico:

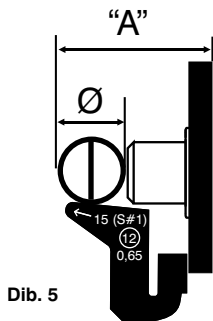
- 1 reposaflechas completo, que se compone de: un soporte (dependiendo del modelo #1, #2, o #3) con adhesivo, el eje de ajuste y el tipo de reposaflechas elegido. (A)
- 1 Llave allen de ajuste preciso (B) y un repuesto del mismo modelo de reposaflechas (D)
- un repuesto del eje de ajuste (C) y un adhesivo adicional (E)

En combinación con el Reposaflechas Beiter se aconseja utilizar:

- **Botón de presión Beiter:** el tubo metálico del botón tiene el mismo diámetro que el agujero del soporte (Ø 6,0mm). Este perfecto ajuste ofrece un preciso montaje del reposaflechas en su arco.
- **Posición del culatín:** Alinear y ajustar el culatín en la posición de "Y" (una pluma hacia abajo y dos hacia arriba). Esto permite una salida limpia y más precisa de la flecha (como se muestra en el dibujo 1 y 2)



Detalle de la salida de la flecha en cámara de alta velocidad (Fotos 3 y 4) que muestran una salida limpia de la flecha a través del reposaflechas, como resultado de un correcto ajuste del arco-flecha.



Cómo elegir la correcta combinación del reposaflechas:

Determine la distancia "A" desde la parte exterior del diámetro del tubo de la flecha (dibujo 5). Esta distancia le indicará qué combinación del conjunto soporte/reposaflechas Beiter va a necesitar. Por ejemplo: "15 (S #1)" o "17 (S #1)" significan que la flecha debe estar incluida en la distancia de "A" = 15mm a 17mm

La circunstancias excepcionales y particulares deben resolverse de esta manera:

Distancia "A" < 15mm a 17mm. La parte del apoyo del reposaflechas que sobresale debe ser cortada con un alicate pequeño.

Distancia "A" > 15mm a 17mm. Utilice el soporte #2 para aumentar 1mm o bien el Soporte #3 para añadir 2mm.

Otros detalles del reposaflechas Beiter:

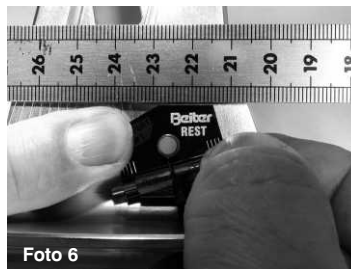
- Los números situados en el círculo indican para qué diámetro de tubo de flecha se puede usar este reposaflechas, por ejemplo "12" es usado para 9/64" a 14/64", el "23" para calibres de 20/64" a 24/64".

- El número situado debajo del círculo (p.e. 0,65) indica el grosor del material del reposaflechas en milímetros.

ATENCIÓN:

Si la posición del botón de presión debe situarse demasiado fuera, la rosca del mismo puede sobresalir del arco y empujar el soporte del reposaflechas hasta despegarlo. Si esto sucede, es recomendable utilizar una pieza más larga del "émbolo" del botón de presión, permitiendo así una posición más idónea de la rosca del botón y que no interfiera con el soporte reposaflechas Beiter. Para la mayoría de los arcos del mercado, recomendamos el Botón Beiter 6523.0 (max. enroscado hasta 23mm), que incluye 3 émbolos de plástico blanco (34mm) y 3 de plástico negro (36mm).

Si estos émbolos siguen siendo demasiado cortos, debe adquirir por separado un émbolo de plástico azul (38mm) para llegar hasta 25mm en su enroscado máximo.



Cómo instalar el reposaflechas Beiter:

Limpie la superficie del arco en donde va a situar el reposaflechas. Coloque una escuadra o regla en la cuerda del arco y eventualmente la llave allen del ajuste del reposaflechas en su alojamiento para manejar el mismo con facilidad. Asegúrese que la llave está insertada hasta el fondo de su alojamiento (en la parte posterior del reposaflechas) El reposaflechas puede utilizarse tanto para arcos zurdos como para diestros (es perfectamente reversible). Los **arqueros zurdos** deben utilizar la llave allen **sin** la pieza accesoria azul, y deben ajustar la altura del reposaflechas desde la **parte anterior** del arco, y no desde la posterior, como sucede con los arqueros diestros.

Destape la tira que protege el adhesivo del soporte del reposaflechas y sitúe el mismo en su posición exacta procurando mantener paralela el logotipo BEITER con la regla (haciendo coincidir el agujero del soporte con el botón de presión) y apriete firmemente el reposaflechas sobre el arco (el máximo pegado se consigue a las 12 horas!). En esta posición, el carril del reposaflechas presenta un ángulo de 15°, lo que le permite cambiar la altura del reposaflechas (su parte móvil) unos 2mm como máximo.

En el ajuste de fábrica (posición "0"), el reposaflechas toca las dos líneas blancas de cada lado. Girando la llave allen hacia la izquierda, el reposaflechas se desplaza hacia adelante y con ello la posición de la flecha baja, cambiando a su vez la posición de la flecha respecto al botón de presión (y también cambia el encoque, que ahora estará más alto)

Un ángulo menor a los 15° de la plataforma, permitirá ajustes más precisos, pero también cambiará ligeramente la dureza de su reposaflechas (al cambiar el ángulo de la pieza de plástico).

Con un ángulo de 15° del soporte, un giro completo de la llave allen desplaza la altura del reposaflechas 0,39mm. Moviendo la posición del reposaflechas una línea blanca de su escala, (1 mm) afecta en el ajuste de la altura en 0,26 mm.

¡AHORA EL REPOSAFLECHAS BEITER YA ESTA LISTO PARA SER USADO!



Foto 8

Foto 9

Foto 10

Cambiando el reposaflechas:

- Puede cambiar fácilmente de flechas de Aluminio a las de carbono, y viceversa, encontrando la misma posición y ajuste en cada cambio, con simplemente pasar de la pieza "12" a la "23" o viceversa.

- Otra de las razones de tener que cambiar el reposaflechas puede ser que la pieza de plástico se parta o se desgaste demasiado. Este pequeño desgaste puede compensarse ajustando ligeramente la altura del reposaflechas.

¡IMPORTANTE! Cada pieza del reposaflechas se origina de un único molde, por lo que **TODAS las piezas son idénticas e iguales entre sí.**

Para cambiar la pieza del reposaflechas de su soporte, coloque la llave allen de ajuste en su posición hasta el fondo (para los zurdos, sin la pieza de plástico azul) y gire a favor de las agujas del reloj (a la dch.) hasta que el reposaflechas ya no se mueva ni sea guiado por su eje-guía. Saque el reposaflechas de su posición en el soporte y mantenga el eje fijado al mismo. Ahora ponga el nuevo reposaflechas en esa misma posición (foto 13) y encájelo en la guía, empujando hasta que haga "click" (foto 14). Sitúe de nuevo la llave allen de ajuste en su alojamiento y mientras gira hacia la izquierda de la llave (contrario a las agujas del reloj) empuje **simultáneamente** el reposaflechas hacia el carril hasta que sea arrastrado por la guía. Ahora ya puede mover la altura de su reposaflechas hasta la posición deseada.

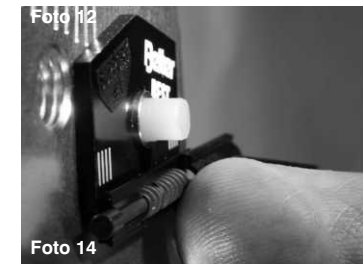
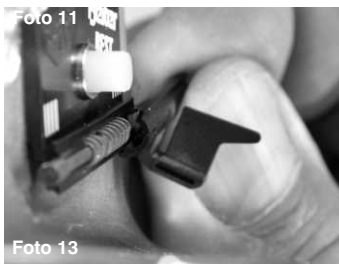


Foto 13

Foto 14

NOTA:

- El reposaflechas Beiter no presenta tornillos que puedan aflojarse. Al retirar la llave allen del ajuste del reposaflechas, la posición del mismo no cambiará en ningún momento.

- El reposaflechas puede desgastarse ligeramente (sobre todo en los primeros disparos). Esto puede compensarse ajustando su altura con la llave de ajuste. Si el desgaste es excesivo en un periodo largo de uso, puede reemplazarse con precisión rápida y fácilmente por uno nuevo.

- Si se usa bajo unas condiciones extremas (por ejemplo, con puntos de encoque muy altos o un mal ajuste del arco y los problemas derivados de roces de la flecha en la salida), el reposaflechas puede desgastarse con más intensidad.